

# PAA revisada

# Preguntas y respuestas

Octubre 2017



Contenido



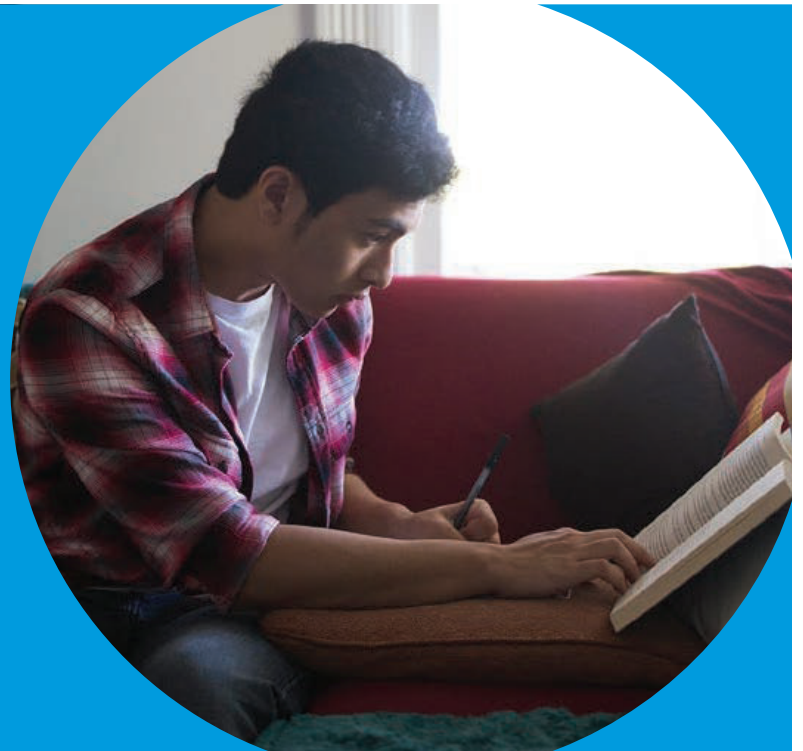
Estructura  
de la prueba



Administración  
de la prueba



Interpretación  
de resultados



## Mission Statement

The College Board's mission is to connect students to college success and opportunity. We are a not-for-profit membership organization committed to excellence and equity in education.

## About the College Board

The College Board is a mission-driven not-for-profit organization that connects students to college success and opportunity. Founded in 1900, the College Board was created to expand access to higher education. Today, the membership association is made up of more than 6,000 of the world's leading educational institutions and is dedicated to promoting excellence and equity in education. Each year, the College Board helps more than seven million students prepare for a successful transition to college through programs and services in college readiness and college success — including the SAT® and the Advanced Placement Program®. The organization also serves the education community through research and advocacy on behalf of students, educators and schools.

For further information, [visit www.collegeboard.org](http://www.collegeboard.org).

El College Board de Puerto Rico y América Latina (CBPRAL) desarrolla programas y servicios similares a los que se ofrecen en los Estados Unidos, pero especialmente diseñados para poblaciones cuyo vernáculo es el español. Estos programas están dirigidos a sistematizar los procesos de evaluación y admisión universitaria, a fortalecer la orientación académica y personal y a promover la excelencia educativa.

Entre nuestros programas más conocidos se encuentran el Programa de Evaluación y Admisión Universitaria (PEAU™), que incluye la Prueba de Aptitud Académica™ (PAA™) y las Pruebas de Aprovechamiento Académico™ (PACH™); las Pruebas de Ingreso y Evaluación para el Nivel Secundario (PIENSE™); el Programa de Nivel Avanzado (PNA™); el Inventario CEPA™ (Conoce, Explora, Planifica y Actúa); el English Language Assessment System for Hispanics (ELASH™); la Prueba Preparatoria de Aptitud Académica (Pre-PAA™); las Pruebas de Conocimiento por Área (PC™); el Teachers of English to Spanish Speakers Test (TESST™) y las Pruebas de Certificación de Maestros (PCMAS™).

El College Board está comprometido con el principio de igualdad de oportunidades, y sus programas, servicios y política de empleo se rigen por este principio.

El College Board está comprometido con el principio de no discriminación y con combatir el hostigamiento sexual en el reclutamiento de personal, así como en todos los servicios que ofrece y en las actividades que desarrolla.

El College Board basa el empleo en la capacidad personal y la preparación, sin discriminar por razón de raza, color, origen nacional, religión, sexo, edad, condición social, afiliación política, impedimento o cualquier otra característica protegida por la ley.

© 2017 The College Board.

College Board and the acorn logo are registered trademarks of the College Board.

All rights reserved.

# Índice

	<i>Página</i>
<b>Introducción</b> .....	<b>1</b>
<b>Contenido</b> .....	<b>2</b>
<b>Estructura de la PAA revisada</b> .....	<b>4</b>
<b>Características de la prueba vigente vs. la prueba revisada</b> .....	<b>6</b>
Lectura y Redacción .....	6
Matemáticas .....	7
Inglés .....	7
<b>Administración de la prueba</b> .....	<b>8</b>
<b>Interpretación de resultados</b> .....	<b>10</b>
<b>Ejemplos de ejercicios de la PAA revisada</b> .....	<b>13</b>
Lectura .....	13
Redacción .....	15
Matemáticas .....	17
Inglés .....	19



## Introducción

La **PAA revisada** es la prueba de admisión a las instituciones postsecundarias que se ofrecerá a partir de octubre de 2017 a los estudiantes de escuela secundaria en Puerto Rico y a partir de agosto de 2018 en América Latina\*.

El College Board revisa periódicamente la PAA para ofrecer un programa a tono con las necesidades educativas. En esta última revisión de la prueba, se integran en un solo instrumento los componentes de razonamiento y aprovechamiento que han sido parte fundamental de la PEAU, mejor conocida en Puerto Rico como la prueba del College Board.

El propósito de este folleto es proporcionar respuestas a las preguntas más comunes que la comunidad educativa pueda tener acerca de la PAA. Se incluye también una muestra de ejemplos de los ejercicios que se presentarán en la prueba de admisión universitaria.

Esperamos que este documento sea de ayuda para que los estudiantes, educadores, consejeros y padres conozcan los aspectos relevantes del cambio en la prueba de admisión universitaria, la **PAA revisada**.

\*Se ofrecerá también a estudiantes extranjeros que deseen estudiar en Puerto Rico.

# Contenido



## 1. ¿Qué es la PAA revisada?

La PAA revisada es la prueba de admisión a las instituciones postsecundarias que se ofrecerá a partir de **octubre de 2017**.



## 2. ¿Por qué se revisa la PAA?

La PAA se ha revisado a través del tiempo. Esta revisión, al igual que las anteriores, responde a 1) los cambios e innovaciones en los procesos de enseñanza y de aprendizaje, 2) los nuevos enfoques y descubrimientos en las teorías y prácticas de evaluación y medición y 3) las expectativas y necesidades de las instituciones postsecundarias. En fin, las revisiones a la PAA se proponen relacionar más estrechamente las didácticas innovadoras, los estándares de excelencia y las habilidades requeridas para el éxito en la universidad.



## 3. ¿Cuáles son los contenidos de la PAA?

La PAA integra los conocimientos y los procesos de razonamiento en la evaluación de la comprensión y el análisis de lectura, la redacción y las matemáticas. El área de Lectura incluye textos literarios y no literarios, el análisis del vocabulario en el contexto de la lectura, así como el análisis, la interpretación y las inferencias en los textos. El área de Redacción enfatiza en la coherencia y la cohesión del texto. En el área de Matemáticas se incluyen contenidos de aritmética, álgebra, geometría y análisis de datos y probabilidad.



## 4. ¿En qué cambiará la PAA?

Se cambia el enfoque de Razonamiento verbal a Lectura y Redacción.

**Lectura:** Se eliminan los ejercicios de completar oraciones y los ejercicios de analogías en el contexto de la lectura. Se amplía el área de lectura crítica con los ejercicios de identificación de inferencias en el texto y el análisis e interpretación de la información cuantitativa o de gráficos.

**Redacción:** Este componente mide, de manera indirecta, la producción coherente y creativa de las oraciones que forman una composición bien escrita.

Se cambia el enfoque de Razonamiento matemático a Matemáticas.

**Matemáticas:** Se integran los conocimientos y los procesos de razonamiento de las áreas de Aritmética, Álgebra, Geometría, Análisis de datos y Probabilidad.

Se eliminan las Pruebas de Aprovechamiento en Español y Matemáticas.



## 5. ¿Cómo compara la PAA revisada con la PAA vigente?

Los cambios a la PAA son en contenido y formato de los ejercicios. La PAA mantiene el mismo nivel de dificultad.



## 6. ¿Qué miden los ejercicios de la PAA?

Los ejercicios de la PAA miden lo siguiente:

### Lectura

Los ejercicios de Lectura se basan en una lectura sencilla o en un par de lecturas (lectura doble). Las lecturas son de temas de las ciencias, las ciencias sociales, las humanidades y la literatura. Estos ejercicios miden la comprensión, la interpretación y el análisis de los textos. Esto incluye la habilidad para hacer inferencias e identificar la parte del texto que las justifica; el vocabulario en contexto; la comparación y el contraste de argumentos; la identificación de tema, propósito o tesis de la lectura, la estructura y los elementos del texto literario, así como el análisis e interpretación de información cuantitativa o de gráficos que se incluyen en un texto.

### Redacción

Los ejercicios de Redacción miden las operaciones lingüísticas que organizan la producción coherente y creativa que forman una composición bien escrita. Estas operaciones se distribuyen en cinco clases: 1) adición, 2) elisión, 3) generalización, 4) integración y 5) particularización.

### Matemáticas

Los ejercicios de Matemáticas miden la habilidad para procesar, analizar y utilizar la aritmética, el álgebra, la geometría, el análisis de datos y la probabilidad. Se hace énfasis en la solución de problemas relacionados con situaciones comunes en la interacción social, en el mundo del trabajo y en el hogar.



## 7. ¿Qué materiales de práctica se proveerán para prepararse para tomar la prueba de PAA?

En la Guía de estudio para tomar la PAA se incluirán ejemplos de cada una de las partes y ejercicios de práctica. A partir de febrero de 2017, en la página electrónica del College Board Puerto Rico y América Latina ([latam.collegeboard.org](http://latam.collegeboard.org)) se incluirá la información relacionada con el contenido y los ejemplos de la prueba.

## Estructura de la PAA revisada



### 1. ¿Cuál es el tiempo de la PAA? ¿Será más larga?

El tiempo de la PAA sin incluir la parte de Inglés es dos horas y quince minutos (2:15). Es una prueba más corta. El tiempo de la parte de Lectura y Redacción es 75 minutos y el de la parte de Matemáticas es 60 minutos. La parte de Inglés tiene una duración de cincuenta minutos (50 minutos). Completar las tres partes tomará tres horas con cinco minutos (3:05)



### 2. ¿Qué pasará con las Pruebas de Aprovechamiento de Puerto Rico?

Se sustituirán las Pruebas de Aprovechamiento de Español y Matemáticas. Estos contenidos se integran a la PAA de Lectura (textos literarios) y Matemáticas (subpartes de Aritmética, Álgebra, Geometría, Análisis de datos y Probabilidad).

Se mantiene la Prueba de Aprovechamiento de Inglés en Puerto Rico.



### 3. ¿Cuántos ejercicios tiene la PAA revisada?

La parte de Lectura y Redacción tiene 70 ejercicios. La parte de Matemáticas tiene 55 ejercicios. La parte de Inglés tiene 50 ejercicios.



### 4. ¿Cómo serán las puntuaciones de la PAA revisada?

Se mantienen igual las puntuaciones de 200 a 800 puntos.



### 5. ¿Habrá subpartes y subpuntuaciones en la PAA revisada?

Sí, hay seis (6) subpartes en Lectura y Redacción, cuatro (4) subpartes en Matemáticas y tres (3) subpartes en Inglés. Todas tienen puntuaciones de 10 a 40 puntos.





## 6. ¿Cuáles son las subpartes de la PAA revisada?

**Lectura y redacción:** 1) Lectura, 2) Textos literarios, 3) Textos no literarios, 4) Vocabulario en contexto, 5) Análisis, interpretación e inferencias en el texto y 6) Redacción

**Matemáticas:** 1) Aritmética, 2) Álgebra, 3) Geometría y 4) Análisis de datos y Probabilidad

**Inglés:** 1) Lengua y vocabulario, 2) Lectura y 3) Redacción



## 7. ¿Será más difícil la PAA revisada?

La PAA revisada mantendrá el mismo nivel de dificultad.



## 8. ¿Cuántas opciones tendrán los ejercicios de selección múltiple de la PAA revisada?

Los ejercicios de selección múltiple de la PAA revisada tendrán cuatro (4) opciones.

## Características de la prueba vigente vs. la prueba revisada

Lectura y Redacción

Características	Prueba vigente Razonamiento verbal	Prueba revisada Lectura y Redacción
<b>Tiempo</b>	70 minutos	75 minutos
<b>Secciones</b>	2 secciones, 60 ejercicios	2 secciones, 70 ejercicios
<b>Tipo de ejercicios</b>	Selección múltiple de cinco (5) opciones	Selección múltiple de cuatro (4) opciones
<b>Puntuaciones por partes</b>	200 a 800	200 a 800
<b>Subpartes</b>		<p><b>Lectura</b></p> <p>Análisis de textos literarios, Análisis de textos no literarios, Vocabulario en contexto, Análisis, interpretación e inferencias</p> <p><b>Redacción</b></p>
<b>Puntuaciones</b>		10 a 40

Matemáticas

Características	Prueba vigente Razonamiento Matemático	Prueba revisada Matemáticas
<b>Tiempo</b>	65 minutos	60 minutos
<b>Secciones</b>	2 secciones, 50 ejercicios	2 secciones, 55 ejercicios
<b>Tipo de ejercicios</b>	Selección múltiple de cinco (5) opciones.  Algunos ejercicios de Matemáticas requieren que los estudiantes suplan la respuesta.	Selección múltiple de cuatro (4) opciones.  Algunos ejercicios de Matemáticas requieren que los estudiantes suplan la respuesta.
<b>Puntuaciones por partes</b>	200 a 800	200 a 800
<b>Subpartes</b>		Aritmética, Álgebra, Geometría, Análisis de datos y Probabilidad
<b>Puntuaciones</b>		10 a 40

Inglés

Características	Prueba vigente Inglés	Prueba revisada Inglés
<b>Tiempo</b>	45 minutos	50 minutos
<b>Secciones</b>	1 sección, 50 ejercicios	1 sección, 50 ejercicios
<b>Tipo de ejercicios</b>	Selección múltiple de cinco (5) y de cuatro (4) opciones	Selección múltiple de cuatro (4) opciones
<b>Puntuaciones por partes</b>	200 a 800	200 a 800
<b>Subpartes</b>	Lengua, Lectura y Redacción indirecta	Lengua y vocabulario, Lectura y Redacción indirecta
<b>Puntuaciones</b>	20 a 80	10 a 40

## Administración de la prueba



### 1. ¿Cuándo comienzan los cambios de la PAA?

La PAA revisada comenzará a administrarse a partir de **octubre de 2017** en Puerto Rico.



### 2. ¿Habrá algún cambio en la atención de los estudiantes con acomodo razonable en la PAA revisada?

El College Board Puerto Rico y América Latina continuará con las mismas políticas para atender a los estudiantes con acomodo razonable.



### 3. ¿Puede un estudiante utilizar los resultados de una administración previa a la PAA revisada?

Cada institución establece sus políticas de admisión. Por lo tanto, los estudiantes deben comunicarse con las instituciones para obtener la información de las normas de admisión. Sin embargo, podemos reiterar que el informe de resultados individuales se ofrecerá en la misma escala de 200 a 800 puntos.



### 4. ¿Qué puntuación se toma en consideración para propósitos de admisión si un estudiante toma la PAA en más de una ocasión?

Usualmente, las instituciones han tomado en consideración la puntuación más alta para propósitos de la admisión. No obstante, los estudiantes tienen que comunicarse con las instituciones para obtener la información sobre las políticas y normas de admisión.



### 5. ¿Qué mide la PAA revisada?

La PAA revisada es una prueba que mide el conocimiento, las habilidades y los procesos de razonamiento desarrollados en once años de estudios formales. Incluye las áreas de comprensión y análisis de lectura y comunicación escrita, así como las matemáticas en las áreas de Aritmética, Álgebra, Geometría, Análisis de datos y Probabilidad. Estas habilidades se evalúan porque están directamente relacionadas con el éxito en la universidad. Por supuesto, es recomendable que el estudiante se familiarice con los tipos de ejercicios incluidos en la Guía de estudio para tomar la PAA.



## 6. ¿Se puede utilizar la calculadora en la parte de Matemáticas?

Todos los ejercicios de Matemáticas se pueden resolver sin la ayuda de la calculadora. Por esta razón, no se utilizará la calculadora en la parte de Matemáticas\*.



## 7. ¿Cuáles son las fuentes de información sobre la PAA revisada?

Existen varias fuentes de información:

- Página electrónica: [latam.collegeboard.org](http://latam.collegeboard.org)
  - Guía de estudio de la PAA revisada: Describe en detalle los componentes de la PAA, los ejercicios, las respuestas y las estrategias para contestar los ejercicios.
  - Boletín Academia
- Oficina de College Board Puerto Rico y América Latina: (787) 772-1200, opción 2
- En actividades profesionales para presentar los cambios a los instrumentos de evaluación, en especial, la PAA



## 8. ¿Aumentará el costo de la PAA revisada?

El College Board usualmente aumenta la cuota de la PAA cada dos años para compensar los costos de desarrollo, construcción, administración e informes de la prueba. El aumento de la PAA revisada no se ha determinado, pero se informará con tiempo.

\*Solo los estudiantes cuyo acomodo razonable lo requiera, estarán autorizados a usar calculadora.

# Interpretación de resultados



## 1. ¿Qué información presenta la sección A de Puntuaciones?

La sección A de Puntuaciones muestra las puntuaciones del examinado en cada una de las partes de la PAA: Lectura y Redacción, Matemáticas e Inglés. Las puntuaciones de estas partes se ofrecen en la escala del College Board de 200 a 800 puntos, y debajo de cada puntuación se ofrece el percentil (de 1 a 99 puntos).



## 2. ¿Cuál es la puntuación mínima y máxima en las pruebas?

Las puntuaciones en cada una de las partes se expresan en una escala de 200 a 800 puntos. La puntuación mínima es 200 y la máxima es 800 puntos en cada parte. Usualmente, los estudiantes consideran la suma de las puntuaciones como indicativa de su desempeño. No obstante, se recomienda que se interprete cada una de las puntuaciones por separado.



## 3. ¿Qué indica el percentil?

Los resultados de la PAA se informan también en percentiles. El percentil indica el porcentaje de candidatos que obtuvieron puntuaciones igual o menor a una puntuación determinada. A manera de ejemplo, si un estudiante obtuvo una puntuación de 542 en una prueba y el percentil correspondiente es 78 en esa población, significa que el 78 % de los estudiantes examinados en esa prueba obtuvieron puntuaciones igual o menor a 542 puntos. En otras palabras, la puntuación 542 supera al 78 % de las puntuaciones obtenidas por la población examinada.



## 4. ¿Qué significan las subpuntuaciones en las partes de Lectura y Redacción, Matemáticas e Inglés en la sección B de Puntuaciones?

La sección B de Puntuaciones ilustra las subpuntuaciones del examinado en cada una de las subpartes de la PAA en Lectura y Redacción, Matemáticas e Inglés. Estas subpuntuaciones indican el desempeño del estudiante en un área particular de la materia evaluada en la escala de 10 a 40 puntos. Las subpuntuaciones de Lectura y Redacción, Matemáticas e Inglés son las siguientes:

**Lectura y Redacción:** Lectura, Análisis de textos literarios, Análisis de textos no literarios, Vocabulario en contexto, Análisis, interpretación e inferencias en el texto y Redacción.

**Matemáticas:** Aritmética, Álgebra, Geometría y Análisis de datos y Probabilidad.

**Inglés:** Lengua y vocabulario, Lectura y Redacción.



## 5. ¿Cuáles puntuaciones consideran las instituciones universitarias para fines de admisión?

La mayoría de las instituciones universitarias toma en consideración las puntuaciones correspondientes a Lectura y Redacción y a Matemáticas de la PAA. Algunas instituciones utilizan la parte de Inglés como diagnóstico, ubicación en los cursos de primer año, para la selección de los candidatos de cursos avanzados, los cursos de honor, entre otros propósitos.



## 6. ¿Se pueden sumar las subpuntuaciones de la PAA para obtener una puntuación de la prueba total?

No se pueden sumar las subpuntuaciones de la PAA para obtener una puntuación de la prueba total. Las subpuntuaciones ofrecen información adicional sobre los conocimientos y habilidades de los estudiantes. También, permiten que las instituciones conozcan las fortalezas y áreas que se deben reforzar en los procesos de enseñanza y de aprendizaje. Por esta razón, las subpuntuaciones se ofrecen en una escala distinta de 10 a 40 puntos.



## 7. ¿Cómo interpretan las instituciones universitarias las puntuaciones?

Cada institución establece sus propias normas y criterios de selección de admisión y de ubicación. Por esta razón, emplean criterios muy variados en el uso de las puntuaciones de las pruebas. Además, las instituciones determinan el valor y el peso de la PAA en combinación con las calificaciones del nivel secundario. Es importante que los estudiantes conozcan las políticas de admisión de las instituciones a las cuales solicitan ingreso en el nivel postsecundario.



## 8. ¿Puede un estudiante comparar su desempeño en la PAA con relación a la población total examinada?

Sí. En el Informe de resultados, aparece una gráfica que representa el desempeño académico del estudiante con respecto a la población total examinada en esa administración particular. La gráfica de barras ilustra la puntuación del estudiante en cada una de las partes y la puntuación promedio de la población estudiantil que se examinó en la misma fecha. Mediante esta gráfica de barras, el estudiante puede observar la comparación de sus resultados contra los resultados promedios de la población y hacer inferencias de sus fortalezas y las áreas que necesita reforzar.



## 9. ¿Es posible determinar si se obtuvo una buena puntuación?

La mejor manera de determinar si se obtuvo una buena puntuación es comparando los resultados individuales contra los resultados de la población examinada en la misma fecha. El mejor indicador para esto es el percentil que aparece justo al lado de la escala de 200 a 800 puntos. Este percentil describe el porcentaje de estudiantes que obtuvieron puntuaciones menores a la suya.

Otra referencia más general es el promedio teórico de la prueba en la escala de 200 a 800 puntos. El promedio teórico es 500 puntos.

Una tercera referencia para determinar si se obtuvo una buena puntuación es interpretar la puntuación individual contra el promedio de la población total. Este promedio se informa y se ilustra en la gráfica de barras del Informe de resultados.



## 10. ¿Se puede repetir la PAA?

Un estudiante puede repetir la PAA, ya que no hay un límite de veces para repetir la prueba. La mayoría de las instituciones consideran las puntuaciones más altas de la PAA para fines de admisión. No obstante, los estudiantes tienen que comunicarse con las instituciones para obtener la información sobre las políticas y normas de admisión.



# Ejemplos de ejercicios de la PAA revisada:

## Lectura

Las lecturas tratan sobre la quinua.

### Lectura A

A la quinua se le reconocen no solo sus propiedades nutritivas y dietéticas, sino también su diversidad genética y capacidad de adaptación a diferentes condiciones climáticas, al igual que los beneficios culturales y socioeconómicos que tiene sobre el medioambiente local. Asimismo, se valora su potencial de reducir la dependencia de otros alimentos básicos como el trigo y el (5) arroz.

La quinua puede encontrarse de forma nativa en todos los países de la región andina, desde Colombia hasta Argentina y Chile, con casi toda la producción en manos de pequeños agricultores y asociaciones. Sin embargo, su cultivo se está extendiendo, y ahora se produce en más de 70 países, entre ellos Francia, Inglaterra, Suecia, Dinamarca, Holanda e Italia. También (10) se está desarrollando con éxito en Kenia, India y Estados Unidos.

Ante el reto de incrementar la producción de alimentos de calidad para sustentar a la población mundial en el contexto del cambio climático, la quinua es una alternativa para aquellos países en los que no existe un suministro seguro de alimentos. De hecho, la promoción de su cultivo forma parte de las estrategias de la Organización de las Naciones Unidas, que (15) fomenta la producción sostenible de cultivos tradicionales como medio de contribuir a la seguridad alimentaria.

### Lectura B

La quinua es considerada un alimento nutritivo que aporta sustancias fundamentales para una dieta equilibrada. En comparación con otros alimentos vegetales, la quinua tiene más proteínas que la mayoría de los granos, aunque no llega a superar el valor proteínico de muchas (20) legumbres. También es una buena fuente de energía y fibra dietética, por no mencionar que provee cantidades significativas de minerales como el hierro y el cinc.

VALOR ALIMENTARIO DE LA QUINUA EN COMPARACIÓN CON OTROS ALIMENTOS (EN 100 GRAMOS DE PESO EN SECO)				
	Quinua	Maíz	Arroz	Trigo
Proteínas (g)	16.5	10.2	7.6	14.3
Grasa (g)	6.3	4.7	2.2	2.3
Carbohidratos (g)	69.0	81.1	80.4	78.4
Hierro (mg)	13.2	2.1	0.07	3.8
Cinc (mg)	4.4	2.9	0.6	4.7
VALOR CALÓRICO				
Calorías (kcal)	399	408	372	392

- (25) Esta planta tiene múltiples usos aparte del consumo humano. Los residuos de las cosechas de quinua también se utilizan como forraje verde para alimentar al ganado vacuno, ovino y porcino. Por otra parte, las poblaciones indígenas de los Andes emplean con fines medicinales sus hojas, tallos y granos, a los que se atribuyen, entre otras, propiedades cicatrizantes, antiinflamatorias y analgésicas, utilizándolos, además, para desinfectar las vías urinarias y repeler los insectos.

- (30) La quinua también encuentra aplicación en el sector farmacéutico. Las saponinas extraídas de la variedad amarga de quinua tienen propiedades que pueden inducir cambios en la permeabilidad intestinal y favorecer la absorción de determinados medicamentos. Además, estas sustancias forman una espuma en soluciones acuosas, lo que permite utilizarlas en la elaboración de detergentes, pastas de dientes, champús o jabones.

### Ejercicio de Análisis, interpretación e inferencias

1. De la lectura A se puede inferir que, para alcanzar la meta de la “seguridad alimentaria”, se pueden
  - A) sembrar cultivos que ofrezcan una fuente segura de ingresos a los agricultores.
  - B) consumir alimentos que no sean peligrosos o dañinos para la salud.
  - C) establecer sistemas seguros de inspección de los productos agrícolas.
  - D) desarrollar múltiples fuentes de alimento en caso de que algunas se agoten.

**Respuesta correcta: (D)**

### Ejercicio de Identificación de evidencias para validar las inferencias

2. Seleccione la opción que provea la MEJOR evidencia para la respuesta del ejercicio anterior.
  - A) Líneas 1- 3 (“A la quinua... medioambiente local”)
  - B) Líneas 3-5 (“Asimismo,... arroz”)
  - C) Líneas 6-8 (“La quinua... asociaciones”)
  - D) Líneas 8-10 (“Sin embargo... Estados Unidos”)

**Respuesta correcta: (B)**

### Ejercicio de Análisis de información presentada en una gráfica o ilustración en un texto

3. De acuerdo con la tabla de la lectura B, ¿qué se puede afirmar acerca de la quinua?
  - A) Contiene más miligramos de cinc que cualquiera de los demás granos.
  - B) Es mejor fuente de hierro y de carbohidratos que el maíz o el trigo.
  - C) Contiene menos grasa que el trigo y el arroz juntos.
  - D) No es el alimento que ofrece la mayor cantidad de contenido calórico.

**Respuesta correcta: (D)**

## Redacción

### Segmento I

(1) El pequeño quiosco es un alegre fanal que ilumina la plaza de recreo del centro del pueblo con los colores vistosos de sus productos y las brillantes luces que circundan la estructura. (2) Del mismo emana una música movida proveniente de la radio o de discos compactos que don Florián se encarga de hacer sonar: “para que no falte nunca la nota alegre”, según dice. (3) Cuando cae la noche, al compás de la música de la radio o del instrumento de un guitarrista de pelo largo de los que nunca faltan por estos lugares, comienza el desfile de los artistas para deleite del público, que pulula por los alrededores del quiosco. (4) Muchos son aficionados; (5) unos pocos, profesionales. (6) Las horas de bohemia se prolongan hasta la medianoche (7) y las disfrutan residentes del pueblo, así como vacacionistas del extranjero. (8) Las frecuentan también grupos de vecinos, de amigos y de familias que hacen turismo interno desde lugares lejanos. (9) Indudablemente, el quiosco de don Florián es el eje de la diversión nocturna de este pintoresco pueblito. (10) Algunas familias se disparan la maroma de viajar decenas de kilómetros con tal de aprovechar el entretenimiento (11) y, sobre todo, buscan libar el gustoso néctar que aquí se sirve.

1. Los enunciados del 1 al 10 del Segmento I describen las actividades en el quiosco de don Florián. ¿Cuál de ellos puede omitirse sin perder información necesaria?
  - A) ... con los colores vistosos de sus productos... (1)
  - B) ... que don Florián se encarga de hacer sonar... (2)
  - C) ... que pulula por los alrededores del quiosco. (3)
  - D) ... viajar decenas de kilómetros... (10)

**Respuesta correcta: (C)**

2. ¿Cuál de los siguientes enunciados le añade información y enriquece ESTILÍSTICAMENTE la secuencia de enunciados del 1 al 10 del Segmento I, sin negar lo que en ellos se expresa?
  - A) ... es un alegre fanal... (1)
  - B) ... que pulula por los alrededores del quiosco. (3)
  - C) ... desde lugares lejanos. (8)
  - D) ... la maroma de viajar decenas de kilómetros... (10)

**Respuesta correcta: (A)**

3. Los enunciados del 3 al 11 del Segmento I describen las actividades en el quiosco de don Florián. ¿Cuál de ellos recoge MEJOR su contenido general?
- A) Cuando cae la noche... comienza el desfile de los artistas... (3)
  - B) Las horas de bohemia se prolongan hasta la medianoche... (6)
  - C) ... es el eje de la diversión nocturna de este pintoresco pueblito. (9)
  - D) ... sobre todo, buscan libar el gustoso néctar que aquí se sirve. (11)

**Respuesta correcta: (C)**

4. ¿Cuál de los siguientes títulos combina e integra MEJOR la secuencia de los enunciados del 1 al 11 del Segmento I?
- A) Alegría en el pintoresco pueblito
  - B) Diversión en el quiosco
  - C) Artistas en el quiosco
  - D) Turismo interno hacia el pueblito

**Respuesta correcta: (B)**

5. ¿Cuál de los siguientes enunciados del 2 al 10 del Segmento I expresa INDIRECTAMENTE mejor las noches en el quiosco de la plaza del pueblo?
- A) ... música movida... (2)
  - B) ... desfile de los artistas... (3)
  - C) ... horas de bohemia... (6)
  - D) ... aprovechar el entretenimiento... (10)

**Respuesta correcta: (C)**

## Matemáticas

1. ¿Cuál de los siguientes números satisface la condición “4 más que dos veces un número es MENOR que  $-6$ ”?
- A)  $-6$
  - B)  $-5$
  - C)  $1$
  - D)  $10$

**Respuesta correcta: (A)**

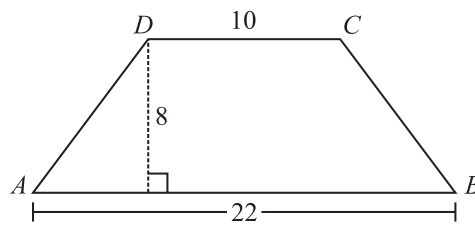


Figura 1

2. En la Figura 1,  $AD = BC$ . ¿Cuál es la medida del lado BC?
- A)  $8$
  - B)  $10$
  - C)  $11$
  - D)  $12$

**Respuesta correcta: (B)**

3. ¿Cuál puede ser el último dígito en el número 23,46\_\_ para que este sea divisible por 2 y por 3?

Posibles respuestas correctas (SPR): 0 y 6

			0
•	/	/	
•	0	0	●
1	1	1	1
2	2	2	2
3	3	3	3
4	4	4	4
5	5	5	5
6	6	6	6
7	7	7	7
8	8	8	8
9	9	9	9

			6
•	/	/	
•	0	0	0
1	1	1	1
2	2	2	2
3	3	3	3
4	4	4	4
5	5	5	5
6	6	6	●
7	7	7	7
8	8	8	8
9	9	9	9

4. En una encuesta sobre alimentación,  $\frac{4}{5}$  de los encuestados dijeron que comían su comida fuerte en la noche. ¿Qué por ciento, según la encuesta, comen su comida fuerte a otra hora?

Respuesta correcta (SPR): 20

			20
•	/	/	
•	0	0	●
1	1	1	1
2	2	●	2
3	3	3	3
4	4	4	4
5	5	5	5
6	6	6	6
7	7	7	7
8	8	8	8
9	9	9	9

## Inglés

### Language Usage and Vocabulary

1. My grandmother is very - - - -. She's only 50.

A) big  
B) tall  
C) young  
D) short

**Answer: (C)**

2. Which is the CORRECT sentence?

A) Writes Samuel for the newspaper.  
B) For the newspaper Samuel writes.  
C) Writes for the newspaper Samuel.  
D) Samuel writes for the newspaper.

**Answer: (D)**

### Indirect Writing

3. Choose the option that BEST combines the following sentences.

The teachers came to the concert.  
The teachers are new.  
The teachers are Italian.  
There are two teachers.

A) Two new teachers came to the concert.  
B) To the concert, came the new Italian teachers.  
C) Two new Italian teachers came to the concert.  
D) Two teachers, new and Italian, came to the concert.

**Answer: (C)**

Instrucciones: Si hay error en alguna de las palabras subrayadas, seleccione la opción que lo corrija. Si no hay error, escoja la opción D.

4. They paint the walls carefully without covering no furniture.

A) paint  
B) careful  
C) any  
D) No error

**Answer: (C)**

